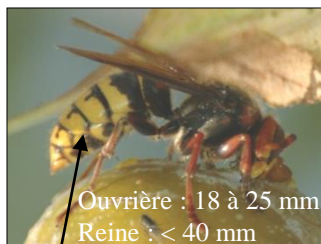


Comment reconnaître le frelon asiatique *Vespa velutina* ?

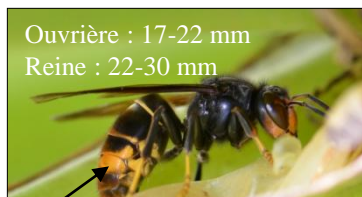
Frelon européen (*Vespa crabro*)



Ouvrière : 18 à 25 mm
Reine : < 40 mm

Abdomen jaune
rayé de noir

Frelon asiatique (*Vespa velutina*)



Ouvrière : 17-22 mm
Reine : 22-30 mm

Abdomen noir avec une
large bande orangée

Extrémités
des pattes de
couleur jaune



Ouvrière : 15-19 mm
Reine : 22-30 mm

Abdomen noir rayé de
jaune

Face orangée

Le nid du frelon asiatique

Il se trouve en **divers lieux** : dans les arbres (parfois à plus de 30 m de hauteur), dans des buissons, sous les toits, etc. Il est sphérique lorsqu'il est élaboré à l'abri (sous un toit) et en forme de goutte d'eau s'il est à l'extérieur, avec une sortie sur le côté.

Elaboration du nid :

- en avril-mai : nid de fondation construit par la reine (taille d'une balle de ping-pong).
- en juillet : le nid peut avoir la taille d'un ballon de football. Il est élaboré par les ouvrières.
- en octobre : il peut atteindre 1 m de haut – 80 cm de largeur avec plus de 10 000 alvéoles. Il peut contenir plus de **4000 frelons**.



Clichés Eric DARROUZET

Homme et frelon

- Un frelon seul est peu agressif envers l'homme; mais il faut être très vigilant à proximité d'un nid (moins de 10 m) car les frelons peuvent attaquer.
- Il convient d'utiliser des **tenues de protection adéquates et épaisses** et de porter des **lunettes de protection** pour se protéger les yeux des projections de venin.
- Seules les femelles possèdent un dard. La piqûre peut entraîner une réaction allergique d'intensité variable (d'une rougeur, gonflement et douleur locale, au malaise, difficulté respiratoire, etc.). Dans le cas d'une réaction prononcée, il faut consulter d'urgence un médecin.